

KONCEPCJA ZAGOSPODAROWANIA TERENU

„Podziel się przestrzenią”

STAN ISTNIEJĄCY

Obszar opracowania o powierzchni 1,5 ha to centralna część Hrubieszowa, obejmująca ul. Rynek, ul. Rynek Sutki, ul. Targową oraz Plac Wolności. Obszar położony jest w strefie ochrony konserwatorskiej wpisanej do rejestru zabytków - układ urbanistyczny; obowiązuje na nim również miejscowy plan zagospodarowania przestrzennego "Hrubieszów Śródmieście". W obszarze zlokalizowane są liczne lokale handlowo-usługowe (przede wszystkim sprzedaż odzieży i obuwi), a także budynki o funkcji mieszkaniowej.

Obecne użytkowanie budynków



Typ lokali handlowo-usługowych



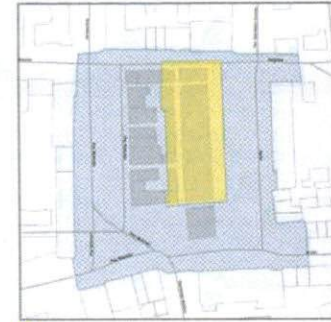
Obszar opracowania



Istniejąca zielen



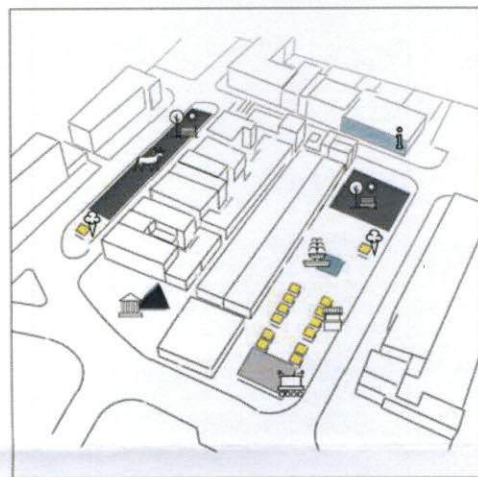
Estetyka obszaru



Obszar opracowania stanowi zarówno miejsce reprezentacyjne dla Miasta, jak i jest przestrzenią zatapiającą codziennych spraw i odpoczynku dla jego mieszkańców w różnym wieku. W przestrzeni tej bardzo widoczny jest chaos wizualny w zakresie szyldów i reklam. W związku z powyższym w koncepcji skupiono się na odtworzeniu historycznego charakteru ul. Rynek (plac), rozwiązaniach dot. estetyki, wprowadzeniu nowej zieleni, elementów małej architektury i rozwiązaniach technologicznych i ekologicznych.

ZAGOSPODAROWANIE TERENU / PODZIAŁ FUNKCJONALNY

W obszarze opracowania uwzględniono podział funkcjonalny z delikatnymi przejściami pomiędzy funkcjami przestrzeni. Na ul. Rynek zadbano o przestrzeń integracji i spędzania czasu, która zarazem wprowadza nas w historię miasta, ale pozwala także na spędzanie czasu w specjalnych strefach integracji. Zadbano również o możliwość spędzania czasu przy fontannie lub w zależności od pory roku udział w wydarzeniach, na które rozkładana jest scena latem, zimą możemy spróbować swoich sił na lodowisku. Na ul. Rynek Sutki pozostawiono typowo handlowy charakter, a dzięki dużym witrynom i nowym wejściom, przestrzeń będzie bardziej przyjazna dla nabywców. Dodatkowym atutem są małe udogodnienia jak ławki rozkładane, które na co dzień nie będą tamować ruchu pieszych, a w razie potrzeby zapewnią miejsce spoczynku podczas dłuższych zakupów czy upalnych dni. Ulica Targowa stanie się swego rodzaju progiem miasta, gdzie kierowcy zwracać będą szczególną uwagę na pieszych zmierzających do centrum informacyjnego pomiędzy zielenią. Od strony placu Wolności dostać się będzie można do podziemi, a idąc dalej w stronę ul. Targowej wypocząć pośród drzew, korzystając ze stref integracji albo zatrzymać się z dzieckiem przy Hrubieszowskim Jeleniu.



Wyjaśnienia dot. zagospodarowania

NAWIERZCHNIA TYP 1	MIEJSCA POSTOJOWE	JELIEN 4.2	OSWIETLENIE W POSADZCE	OBIEKTY TYMCZASOWE
NAWIERZCHNIA TYP 2	LAWKI 2.1/2.2	PARASOLE	WEJŚCIE DO PODZIEMI	PRZESTRZEŃ WYSTAWOWA
NAWIERZCHNIA KOSTKA BRUKOWA	STREFA INTEGRACJI 4.1	SLUP OGLOSZENIOWY	DRZEWA ISTNIEJĄCE	GRANICA OPRACOWANIA
TRAWA	OGRÓD DESZCZOWY 5.3	LATARNIA SOLARNA 5.2	DRZEWA PROJEKTOWANE	LEGENDA OZNACZEŃ
FONTANNA	POMNIK	OSWIETLENIE W POSADZCE	DRZEWA W DONICACH	5.2 - OZNACZENIE PLANUSZY
				5.2 - OZNACZENIE DETALU

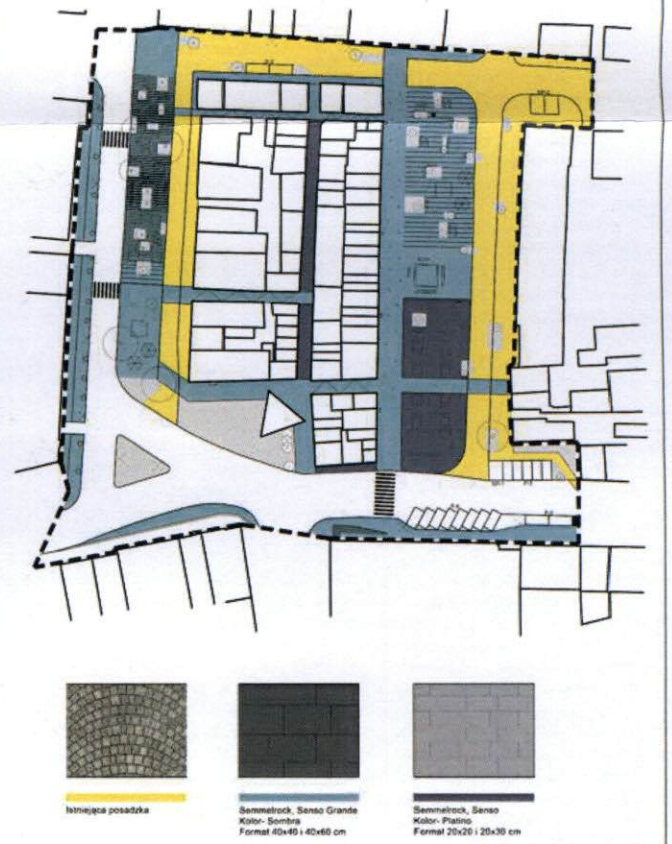
ORGANIZACJA RUCHU

W przestrzeni niewątpliwie brakuje miejsc parkingowych, a samochody zawłaszczyły bardzo dużą część chodników i ulic przy placu Wolności oraz przy ul. Targowej. Zaproponowano dwa rozwiązania nowej organizacji ruchu. W obu rozwiązaniach zostały ujęte przede wszystkim interesy użytkowników pieszych tych przestrzeni. WERSJA 1 - obejmuje ograniczenie ruchu kołowego do minimum na ul. Rynek oraz pl. Wolności - dojazd dla służb, dostaw i mieszkańców. WERSJA 2 - wymaga pogłębionych analiz przepustowości dróg. W tej wersji zaproponowano zmianę ul. 3-go Maja i ul. Kilińskiego na ulice dwukierunkową, dzięki czemu można by ograniczyć ruch przy placu Wolności oraz wydzielić dodatkowe miejsca postojowe.



ZASTOSOWANE POSADZKI

Na obszarze otaczającym Rynek oraz Plac Wolności, tam gdzie dopuszczony jest ruch samochodów zaproponowano ułożenie istniejącej kostki brukowej. Zmieniono natomiast nawierzchnię pokrywającą teren Sutek, Placu Wolności oraz Rynku. Zastosowano kostkę betonową o różnych formatach. Sutki oraz fragment Rynku w głównej mierze pokryte są płytami o grubości 6 cm oraz wymiarach 20x20 i 20x30 cm w kolorze platino (szary). Pozostałe obszary w których zaproponowano zmianę nawierzchni pokryte są nieco większymi płytami o grubości 6 cm oraz wymiarach 40x40 i 40x60 cm w kolorze sombra (grafit).



PRZESTRZEŃ UL. RYNEK

Plac po stronie południowej rynku został pozostawiony niezabudowany i niezagospodarowany na stałe, ma on posłużyć wykorzystaniu tymczasowemu takiemu jak: scena, lodowisko, stragany sezonowe.

W zachodniej części płyty rynku umieszczona oś czasu, na której znalazły się najważniejsze dla Hrubieszowa daty, grawerowana w płytach oś doprowadzi do centrum informacyjnego każdego zainteresowanego losami miasta zarówno tymi historycznymi jak i współczesnymi.

Przy ścianie obiektów handlowo-usługowych umieszczone zostały cztery ogrody deszczowe, które dzięki swojej funkcji i budowie, filtrując będą wodę opadającą z dachu zapewniając jej szybsze odparowanie do środowiska, jednocześnie odciążając system kanalizacji, wpływając bezpośrednio na wilgotność i temperaturę powietrza w pobliżu.

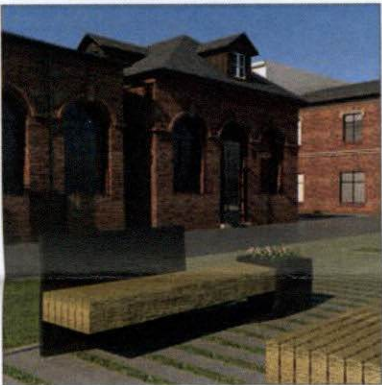


Na drodze od strony ulicy Targowej przewidziano zmniejszenie nasilenie ruchu samochodowego i uprzywilejowanie ruchu pieszych i rowerzystów. Będzie to możliwe dzięki specjalnie zastosowanym zabiegom, jak zmiana nawierzchni, ustawienie parkietów i drzew w pasie drogowym. Dzięki czemu uzyskany zostanie efekt zintegrowania przestrzeni całego placu i nakierowanie jej w głównej mierze na pieszo.

W centralnej części placu pozostawiono fontannę, wokół której można będzie się schłodzić w upalne dni, lub spokojnie usiąść i wstuchać się w szum wody. Jednocześnie fontanna otwiera strefę wspólną, w której każdy mieszkaniec i turysta będzie mógł skorzystać z wielu miejsc odpoczynku i rekreacji wśród zieleni, która ma jednocześnie za zadanie ograniczać wysokie temperatury powietrza i ułatwiać odprowadzanie do gruntu wód opadających.

Oprócz zwyczajnych zaprojektowanych ławek, każdy będzie mógł skorzystać ze specjalnej inteligentnej ławki z zasilaniem słonecznym. Panel umieszczony nad głowami, zapewnia ładowanie baterii dzięki, którym będziemy mogli zasilić nasze telefony komórkowe, tablety czy inne drobne sprzęty, dzięki gniazdom USB. Ławka ta pełni również funkcję lampy solarnej.

MAŁA ARCHITEKTURA



Połączenie ławki z donicą, która w delikatny sposób przykrywa kosz na śmieci ukryty w skrzyni poniżej. Dodatkowo na oparciu dołączono herb Hrubieszowa.

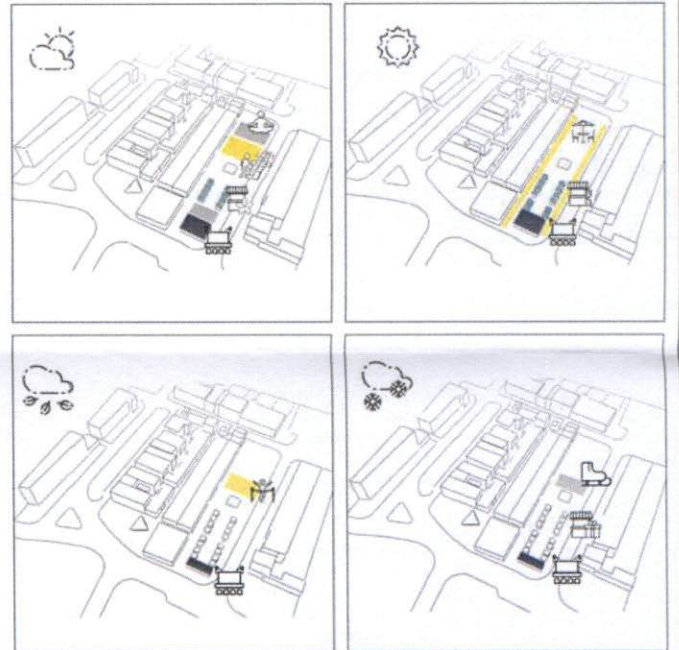
ELEWACJE



Ławka z panelem solarnym, dzięki któremu można naładować smartfon lub tablet. Dodatkowo zyskujemy częściowe zacienienie ławki.

WYKORZYSTANIE PRZESTRZENI RYNKU

Funkcje rynku zmieniają się zależnie od pory roku. W okresie wiosennym na rynku pojawią się funkcje takie jak strefa gier plenerowych, strefa jogi, duża scena plenerowa oraz kiermasz wiosenny. W okresie letnim pojawi się kiermasz letni, duża scena oraz strefa ogródków kawiarnianych. W jesieni dostępna będzie nieco mniejsza scena oraz meta biegu Niepodległości. Zimą na rynku pojawi się lodowisko, kiermasz świąteczny oraz mała scena. Wprowadzenie funkcjonalnego podziału na pory roku ma spowodować, że przestrzeń nie będzie traciła swojej atrakcyjności. O każdej porze roku dostępne będą inne atrakcje, dzięki czemu przestrzeń nie znudzi się użytkownikom szybko. Ponadto funkcje będą adekwatne do potrzeb użytkowników w danym okresie roku.

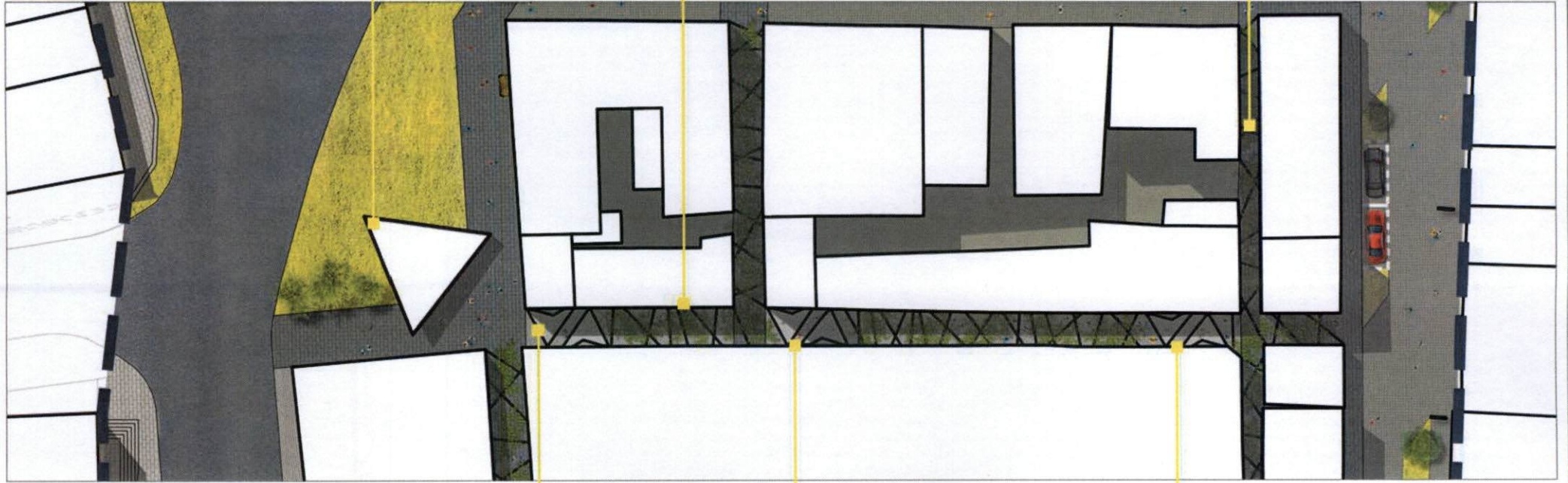


PRZESTRZEŃ UL. RYNEK SUTKI

Na początku ul. Rynek „Sutki” zlokalizowana została ściana zejścia do podziemi Hrubieszowa. Na ścianie kamienicy sąsiadującej umieszczono natomiast mural zapraszający do korzystania z przestrzeni zarówno handlowej jak i tej na placu.

Elewacje budynków to wyeksponowana cegła nadająca miejscu historyczny charakter, a dzięki szerokim i wysokim wejściom i witrynom całość tej przestrzeni handlowej prezentuje się w sposób ekskluzywny i otwarty

W wyremontowanych przejściach przewidziano umieszczenie tymczasowych instalacji artystycznych czy galerii prac lokalnych artystów czy nawet dzieci i młodzieży. Przestrzeń ta ma zachęcać swoją formą do jej odwiedzania i korzystania, ale ma też przypominać mieszkańcom o tym co było, edukować młode pokolenia



Wejście na ulicę handlową cechuje specjalny rodzaj szklanego zadaszenia, stanowiący początek drogi, która dalej prowadzi wśród pergoli w ciepłych miesiącach pokrytej roślinnością, natomiast w jesiennych i zimowych oświetlonych klimatycznymi lampami.

Zaprojektowane szyldy i formy reklam mają ujednolicić i uporządkować przestrzeń zarówno ul. Rynek Sutki jak i pozostałych przestrzeni. Pozwoli to jednak na zachowanie estetycznej formy i zapobiegnie dewastacji przestrzeni szyldami, neonami czy potykaczkami.

Rozkładane drewniane ławki nie tylko będą się komponować z elewacjami i wykorzystanymi materiałami, ale również pozwolą spokojnie odpocząć w trakcie zakupów czy upalnego dnia, nie zagrażając na co dzień przejściu.

FUNKCJONALNOŚĆ PRZESTRZENI

Ulica Rynek Sutki stanowić będzie główną ulicę handlowo-usługową centralnej części miasta, a nowo nadany charakter przestrzeni będzie ją nobilitował spośród innych atrakcyjnych miejsc Hrubieszowa. Przestrzeń ta wymaga jednak catkowitej modernizacji ze względu na bardzo zły stan techniczny i estetyczny budynków. Zaproponowano kompleksową modernizację elewacji i powrót do elewacji ceglanej oraz pierwotnych detali architektonicznych.

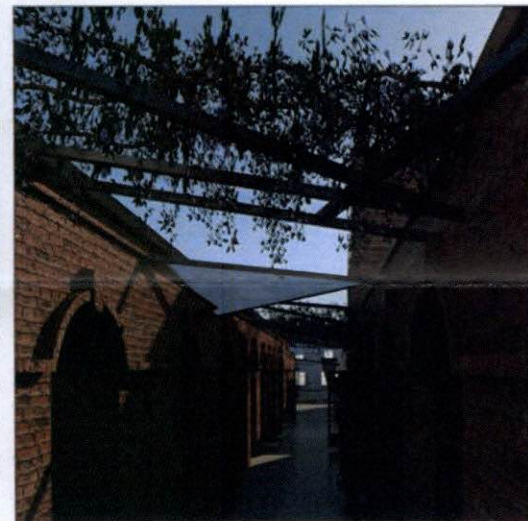
Przestrzeń ul. Rynek Sutki i zlokalizowane w przyległych budynkach lokale użytkowe powinny zostać przeznaczone na sprzedaż produktów lokalnych / designerskich i oferowanie usług lokalnych o wysokiej jakości.

ŁĄCZNIKI



Zaproponowano aranżację łączników (uliczek łączących ul. Rynek Sutki z Rynkiem i Placem Wolności) na przestrzenie wystawowe. Puste ściany mogą być wykorzystane jako tło dla galerii prac lokalnych artystów lub uliczki można wykorzystać jako przestrzeń dla tworzenia instalacji artystycznych.

ZADASZENIE



Zadaszenie profile stalowe z elementami szklanymi, utrzymujące ekskluzywny charakter miejsca, jednocześnie zapewniając możliwość cyrkulacji powietrza w tak wąskiej przestrzeni. Dodatkowo zapewniające przyjemny cień roślin je pokrywających w ciepłych miesiącach i klimatycznemu ciepłemu oświetleniu przez cały rok.

ELEWACJE



PRZESTRZEŃ PLACU WOLNOŚCI

Zachodnia część ul. Plac Wolności pozostawiona w obecnym charakterze, wyremontowano jednak chodnik, ustawiono nowe lampy solarne i drzewa w donicach umożliwiając parkowanie samochodów.

Wykorzystano przestrzeń pod jednym z poziomów chodnika, gdzie zamocowano poręcze do których można przypiąć rower oraz umieszczono kosze na śmieci do segregacji wraz z ruchomą kością edukacyjną, dzięki której można się dowiedzieć jak je segregować.

W tej części ul. Plac Wolności starano się zostawić jak najbardziej naturalny charakter przestrzeni. Każdy zainteresowany, będzie mógł odpocząć w cieniu drzew.

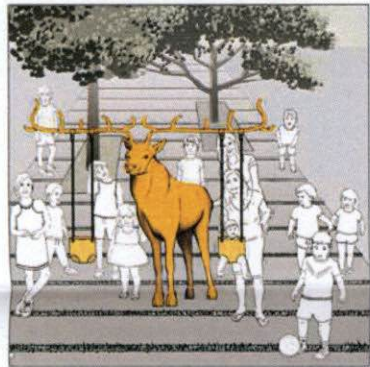


Cala sieć dróg i ulic stanowi swoiste połączenie i kieruje ruch w stronę placu na ul. Rynek. Ważnym elementem jest również wejście do podziemi, które skierowane jest w trzy strony ul. Rynek (plac), ul. Rynek Sutki i ul. Plac Wolności. Jednolita posadzka i mural odnoszący się do legend nadają szczególny charakter temu miejscu.

Strefy integracji mają posłużyć do aktywnego i biernego spędzenia czasu dla wszystkim zainteresowanych w różnym wieku i o różnych zainteresowaniach, dzięki ciekawej konstrukcji możliwe było zaprojektowanie w nich miejsca do zabaw (zjeżdżania, huśtawki), odpoczynku (ławki, zielen), relaksu i edukacji (książki, miniatura ogrodu deszczowego, pomiar zanieczyszczenia powietrza) czy punktu gastronomicznego (kawiarnia, lodziarnia). Dodatkowo przewidziano w nich stojaki na rowery.

W opracowaniu znaczny nacisk położono na dostosowanie przestrzeni centralnej przed wszystkim do ruchu pieszych, tak stało się również w przypadku dróg przy ul. Plac Wolności, gdzie dopuszcza się ruch samochodowy jednak to pieszy jest traktowany nadrzędnie.

FUNKCJONALNOŚĆ PRZESTRZENI STREFA INTEGRACJI



Hrubieszowski jeleń jako atrakcja dla dzieci - zapoznanie z historią i symbolem.



Strefa integracji to nowoczesna wersja miejskich straganów. Zaproponowano 5 typów straganów, każdy z inną funkcją:
 TYP 1 - relaksacyjny, czyli miejsce gdzie można odpocząć, przeczytać książkę czy spotkać się z przyjacielem. Dodatkowo ławki zostały zintegrowane ze stojakiem na rowery.
 TYP 2 - ekologiczny, czyli miejsce gdzie możemy zapoznać się z budową ogrodu deszczowego, biblioteką nasion. Stragan ten został wyposażony również z wygodne miejsce do siedzenia, kosz do segregacji śmieci oraz czujnik jakości powietrza z wyświetlaczem.
 TYP 3 - aktywny, czyli huśtawki zarówno coś dla młodszych, jaki i dla starszych użytkowników
 TYP 4 - dziecięcy, który został wyposażony w zjeżdżalnię oraz zabawki edukacyjne dla dzieci
 TYP 5 - kawiarnia/lodziarnia, czyli nieco rozbudowana wersja, która jest dostosowana do małej gastronomii, ale równie dobrze może pełnić funkcję nowoczesnego kiosku z gazetami.

ELEWACJE



ROZWIĄZANIA SZCZEGÓŁOWE

WEJŚCIE DO PODZIEMI

Wejście do podziemi zostało zaprojektowane w taki sposób, aby nie przystąpić istniejącej bardzo atrakcyjnej zabudowy oraz planowanego muralu. Wejście do podziemi to w koncepcji zadaszenie nad schodami prowadzącymi do właściwej części muzeum pod ziemią, wykonane ze stali i betonu z elementami szkła i przykryte zielenią. Przestrzeń przed wejściem dopełnia mural, nawiązujący do historii i herbu Hrubieszowa.

SZYLDY I REKLAMY

W obszarze należy wprowadzić zasady dot. umieszczania szyldów i reklam. Szyldy powinny być umieszczane w obrębie pasa ekspozycyjnego, ich wysokość nie powinna przekraczać 80 cm, a szerokość 80% powierzchni elewacji. Szyldy powinny mieć formę oddzielnych płaskich liter lub tablic, kasetonów lub neonów o grubości nie większej niż 15 cm lub szyldów semaforowych. Reklamy powinny być umieszczane w oknach lokalu od wewnętrznej strony szyby, przy czym ekspozycja nie może być większa niż 30% powierzchni okna. Do wykonania tablic i urządzeń reklamowych należy stosować materiały trwałe, o stonowanej kolorystyce.

KOLORY ELEWACJI



ROZWIĄZANIA INFORMACYJNE

Proponuje się stworzenie systemu identyfikacji wizualnej, w ramach którego należy zaplanować m.in. **wygląd tablic z nazwami ulic, kierunkowskazów, oraz totemów informacyjnych** (do umieszczenia w ważnych punktach miastach). Na elementach powinien znaleźć się herb miasta.



HISTORIA

Na posadzce na Rynku umieszczono **oś czasu** prezentującą najważniejsze wydarzenia z historii miasta. Ponadto, proponuje się umieszczenie informacji o ważnych postaciach na ławkach przy Rynku oraz Placu Wolności.



ROZWIĄZANIA TECHNOLOGICZNE I EKOLOGICZNE

W projekcie zastosowano nowoczesne rozwiązania technologiczne, takie jak: solarne oświetlenie LED, punkt ładowania telefonów komórkowych, ładowarki USB umieszczone w latarniach, czujnik jakości powietrza wraz z tablicą informacyjną, gniazdko umieszczone w konstrukcji ławek, hot spot WI-FI oraz kosz na zużyte baterie.



Spośród rozwiązań o charakterze ekologicznym, jego najlepszym przykładem jest wprowadzenie do koncepcji ogrodów deszczowych. Dzięki nim mniej wody spływa z powierzchni nieprzepuszczalnych (chodniki, ulice, parkingi, place) do kanalizacji, ponieważ rośliny zatrzymują ją w krajobrazie, zwiększając w ten sposób retencję wód, również ją katalizując.

TARGOWA 7

Proponuje się utworzenie **Hrubieszowskiego Punktu Informacyjnego**. Będzie to unikatowa w skali miasta przestrzeń, z której będą mogli skorzystać mieszkańcy, przedsiębiorcy oraz turyści. Stałą funkcją obiektu będzie **punkt informacyjny** – zarówno informacji turystycznej, jak i informacji o mieście. W punkcie będzie można zapoznać się z aktualnymi inwestycjami i planami miasta oraz będzie można zakupić **pamiątki** oraz lokalne produkty. W przestrzeni tej proponuje się wyznaczyć także miejsce na organizację wystaw lokalnych artystów. Na piętrze budynku proponuje się stworzenie przestrzeni na potrzeby organizacji spotkań z mieszkańcami, warsztatów, spotkań przedsiębiorców. Proponuje się również wyznaczenie w budynku „kąćka dla dzieci” wyposażonego w zabawki dla różnych grup wiekowych dzieci, tak aby miały one zajęcie podczas, gdy rodzice będą w punkcie informacyjnym, czy na warsztatach.

PRZEDSIĘBIORCZOŚĆ

W celu poprawy relacji pomiędzy podmiotami prowadzącymi działalność w obszarze proponuje się zainicjowanie utworzenia stowarzyszenia przedsiębiorców. Dzięki zrzeszeniu podmiotów możliwa będzie lepsza współpraca na linii przedsiębiorcy-miasto, a przede wszystkim przedsiębiorcy **mogliby wspólnie promować swoją ofertę oraz mieć realny wpływ na rozwój obszaru.**

ELEWACJE

